

#### La situazione economica provinciale

Gli effetti della crisi globale cominciano a farsi sentire anche nel sistema economico casertano. Nel 2008 il tessuto imprenditoriale (86.145 ditte) è cresciuto di appena 145 imprese pari allo 0,2%, si tratta del dato più basso registrato nell'ultimo decennio. Dopo la sostenuta vivacità demografica manifestata appena qualche anno fa, allorché il saldo tra le iscrizioni e le cancellazioni viaggiava ad un ritmo di crescita mediamente superiore al 3%, la situazione economica recessiva ha condizionando pesantemente le iniziative imprenditoriali endogene.

La contrazione delle imprese individuali (-636) e le società di persone (-102) sono le forme giuridiche che maggiormente hanno contribuito a frenare il ritmo di crescita del sistema imprenditoriale. Segnali positivi arrivano dalle registrazioni delle società di capitale, il cui saldo tra iscrizioni e cancellazioni arricchisce la loro presenza nel sistema produttivo di circa 800 imprese.

Le attività economiche che hanno subito maggiori flessioni nella loro consistenza sono quelle legate al comparto dell'agricoltura, al settore del commercio, all'industria delle costruzioni e a quella manifatturiera. Per quanto riguarda le imprese a carattere artigiano, quelle che hanno manifestato una migliore capacità di resistenza alla crisi in atto sono localizzate all'interno del comparto manifatturiero, delle attività dell'industria alimentare e di quella delle costruzioni.

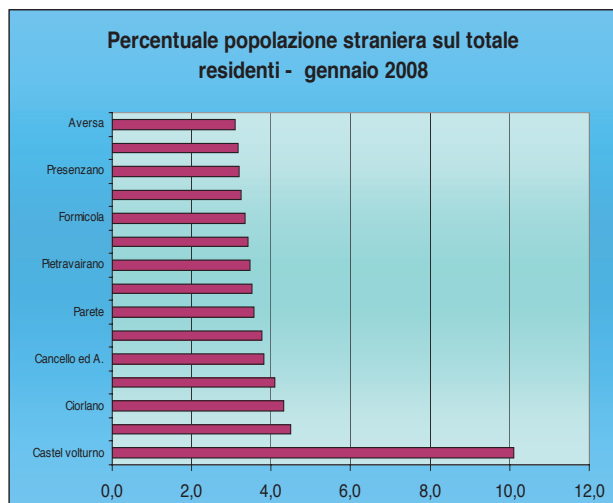
Anche in una situazione di grosse difficoltà è continuato a crescere l'export, infatti nei primi 9 mesi del 2008 il valore complessivo delle merci esportate ha raggiunto quasi mille milioni di euro, con un incremento del 18% rispetto allo stesso periodo dell'anno precedente. Nel 2009, però, le previsioni non fanno ben sperare, tanto che gli analisti hanno calcolato una riduzione delle esportazioni pari allo 0,5%, mentre le importazioni aumenteranno dello 0,8%.

Uno studio realizzato da Unioncamere-Prometeia prevede per il 2009 la punta recessiva più alta. Conferma tale previsione negativa un ulteriore aggiornamento fatto dal F.M.I. sullo andamento del PIL in Italia nel 2009 che ha rivisto al ribasso la stima, calcolando il calo della ricchezza prodotta in -2,1%. Sicuramente l'economia casertana non potrà sottrarsi al fenomeno recessivo, la speranza è che la nostra economia non consegua risultati peggiori della media nazionale. I consumi interni si ridurranno sensibilmente fino a spingersi oltre il -1%. Questi ultimi sono in effetti quelli che concorrono in modo determinante alla contrazione del PIL, considerato che i consumi interni costituiscono circa l'85% delle produzioni. Il limitato grado di internazionalizzazione della nostra economia evidenzia il ruolo importante dei consumi interni nella formazione del prodotto interno lordo.

Nel 2009 il valore aggiunto a prezzi base si attesterà intorno a -0,5%, i punti di maggiori criticità saranno evidenziati dal comparto industriale con un -2,3%; in particolare, per le costruzioni sarà un periodo di stasi completo con ripercussioni negative anche nel 2010.

## Incidenza della popolazione straniera sul totale residenti nei Comuni della provincia sup. al 2%

Comuni	Stranieri resid. al 01.01.2008			Popolazione residente			Stranieri sul tot. Popol. %
	M	F	Totale	M	F	Totale	
Castel volturmo	885	1418	2303	11201	11595	22796	10,1
Villa Literno	298	191	489	5402	5514	10916	4,5
Ciorlano	14	7	21	237	250	487	4,3
San Marcellino	324	189	513	6288	6254	12542	4,1
Cancello ed A.	129	67	196	2500	2650	5150	3,8
Mondragone	479	534	1013	13102	13731	26833	3,8
Parete	207	178	385	5312	5449	10761	3,6
Pastorano	60	37	97	1353	1401	2754	3,5
Pietravairano	62	45	107	1501	1575	3076	3,5
Gricignano d' Av.	186	149	335	4887	4912	9799	3,4
Formicola	27	24	51	699	832	1531	3,3
Caserta	915	1628	2543	37164	41539	78703	3,2
Presenzano	21	36	57	894	895	1789	3,2
Santa Maria C. V.	409	665	1074	15976	17790	33766	3,2
Aversa	643	967	1610	25019	27182	52201	3,1
Capua	180	404	584	8976	9988	18964	3,1
San Cipriano d'Av.	225	170	395	6409	6448	12857	3,1
Curti	110	106	216	3423	3687	7110	3,0
Pietramelara	66	75	141	2253	2419	4672	3,0
Carinara	106	97	203	3304	3476	6780	3,0
San Nicola la S.	336	279	615	10225	10421	20646	3,0
Francoise	89	59	148	2452	2548	5000	3,0
Trentola-Ducenta	261	233	494	8235	8496	16731	3,0
Camigliano	18	34	52	867	916	1783	2,9
Casapulla	113	135	248	4188	4383	8571	2,9
Alvignano	84	60	144	2419	2566	4985	2,9
Sparanise	97	109	206	3552	3801	7353	2,8
Villa di briano	68	100	168	2941	3069	6010	2,8
Casagiove	163	224	387	6915	7466	14381	2,7
Bellona	72	81	153	2889	2906	5795	2,6
Frignano	117	104	221	4219	4300	8519	2,6
San Marco Ev.	90	67	157	3017	3057	6074	2,6
Macerata C.	168	96	264	5230	5402	10632	2,5
Flaviscanina	20	15	35	702	725	1427	2,5
Casaluce	154	96	250	5106	5168	10274	2,4
Castel Campagnano	20	20	40	783	869	1652	2,4
Pontelatone	29	15	44	896	941	1837	2,4
Marzano Appio	28	30	58	1165	1261	2426	2,4
Cesa	99	83	182	3922	3996	7918	2,3
Vairano Patenora	83	64	147	3114	3355	6469	2,3
Recale	62	103	165	3600	3759	7359	2,2
Roccaromana	13	9	22	475	523	998	2,2
San felice a cancello	205	175	380	8598	8926	17524	2,2
Vitulazio	56	73	129	2949	3121	6070	2,1
Teverola	119	150	269	6420	6473	12893	2,1
Dragoni	22	23	45	1049	1113	2162	2,1
Caiazzo	55	66	121	2880	2948	5828	2,1
Casal di principe	276	149	425	10288	10420	20708	2,1
Riardo	25	26	51	1215	1278	2493	2,0
Caianello	18	18	36	863	900	1763	2,0
Lusciano	125	157	282	6868	7059	13927	2,0
Santa Maria la F.	33	21	54	1269	1424	2693	2,0
Tora e picilli	7	13	20	468	530	998	2,0
Ailano	14	14	28	674	734	1408	2,0
Cellole	69	83	152	3746	3987	7733	2,0
<b>Totale provincia</b>	<b>10856</b>	<b>12396</b>	<b>23252</b>	<b>437240</b>	<b>460580</b>	<b>897820</b>	<b>2,6</b>



Elaborazione Ufficio Studi su dati Istat

La popolazione residente in provincia di Caserta alla fine del mese di maggio del 2008 ha superato i 900.000 abitanti, la componente femminile risulta decisamente maggioritaria con il 51,3%. Il movimento naturale comunque continua a far registrare una sostenuta vivacità tanto che nei primi otto mesi dell'anno scorso il saldo è stato pari a + 1.639 ab.. Anche il movimento migratorio ha dato risultati positivi, infatti la differenza tra iscrizioni e cancellazioni, nello stesso periodo, è stata di + 1.507 ab., confermando una discreta attrazione del territorio casertano.

La presenza straniera nella nostra provincia notoriamente è stata sempre molto sostenuta, con riferimento a quella parte che risulta legalmente residente questa stessa ammonta a 23.252 abitanti e la componente femminile rappresenta il 53,3% del totale.

Gli stranieri rappresentano mediamente il 2,6% della popolazione, dislocata non uniformemente in tutti i comuni della provincia. La presenza più massiccia in assoluto si trova nel Comune di Castelvolturno con oltre il 10% dei residenti seguito a distanza da Villa Literno, Ciorlano, San Marcellino con oltre il 4%.

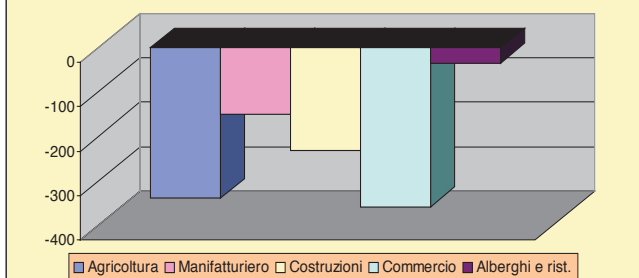
In valore assoluto la concentrazione maggiore degli stranieri insiste nei Comuni di Caserta (2.543), Castelvolturno (2.303), Aversa (1.610), Santamaria c.V. (1.074) e Mondragone (1.013) e complessivamente raccolgono circa il 40% di tutta la componente dei residenti non italiani. I Comuni dell'Alto casertano annoverano la minor presenza sia in termini percentuali che in valore assoluto dei residenti stranieri.

## Caserta - Movimento anagrafico delle imprese - Anno 2008

Anno 2008		Registrate	Iscritte	Cessate	Saldo
A	A Agricoltura	15.090	638	977	-339
B	Pesca,piscicoltura e servizi connessi	12	0	1	-1
C	Estrazione di minerali	98	0	3	-3
D	Attività manifatturiere	7.222	325	474	-149
DA15	Industrie alimentari e delle bevande	1.838	119	121	-2
DA16	Industria del tabacco	9	0	1	-1
DB17	Industrie tessili	187	8	24	-16
DB18	Confecz.articoli vestiario;prep.pellicce	528	27	41	-14
DC19	Prep.e concia cuoio;fabbr.artic.viaggio	471	17	30	-13
DD20	Ind.legno,esclusi mobili;fabbr.in paglia	565	19	33	-14
DE21	Fabbric.pasta-carta,carta e prod.di carta	53	3	3	0
DE22	Editoria, stampa e riprod.suppl.registrati	243	11	11	0
DG24	Fabbric.prodotti chimici e fibre sintetiche	100	3	6	-3
DH25	Fabbric.artic.in gomma e mat.plastiche	99	2	11	-9
DI26	Fabbric.prodotti lavoraz.min.non metallif.	445	11	27	-16
DJ27	Produzione di metalli e loro leghe	69	0	2	-2
DJ28	Fabbricaz.e lav.prod.metallo,escl.macchine	1.149	49	78	-29
DK29	Fabbric.macchine ed appar.mecc.,instal.	293	12	8	4
DL30	Fabbric.macchine per uff.,elaboratori	39	0	4	-4
DL31	Fabbric.di macchine ed appar.eletr.n.c.a.	263	11	24	-13
DL32	Fabbric.appar.radiotel.e app.per comunic.	58	0	1	-1
DL33	Fabbric.appar.medicali,precis.,strum.optici	190	5	7	-2
DM34	Fabbric.autoveicoli,rimorchi e semirim.	33	1	3	-2
DM35	Fabbric.di altri mezzi di trasporto	62	3	2	1
DN36	Fabbric.mobili;altre industrie manifatturier	474	24	36	-12
DN37	Recupero e preparaz. per il riciclaggio	47	0	1	-1
E	Prod.e distrib.energ.eletr.,gas e acqua	24	0	2	-2
F	Costruzioni	13.088	855	1.086	-231
G	Comm.ingr.e dett.,rip.beni pers.e per la casa	26.928	1.739	2.097	-358
H	Alberghi e ristoranti	3.328	209	243	-34
I	Trasporti,magazzinaggio e comunicaz.	1.951	68	144	-76
J	Intermediaz.monetaria e finanziaria	1.123	115	115	0
K	Attiv.immob.,noleggio,informat.,ricerca	3.950	250	277	-27
M	Istruzione	470	61	104	-43
N	Sanità e altri servizi sociali	518	6	18	-12
O	Altri servizi pubblici,sociali e personali	2.868	194	205	-11
TOT	TOTALE	86.415	6.525	6.380	145

Fonte: Elaborazioni Ufficio Studi su dati Movimprese

Movimento anagrafico delle imprese - Principali attività economiche - Saldo tra iscrizioni e cessazioni - Anno 2008

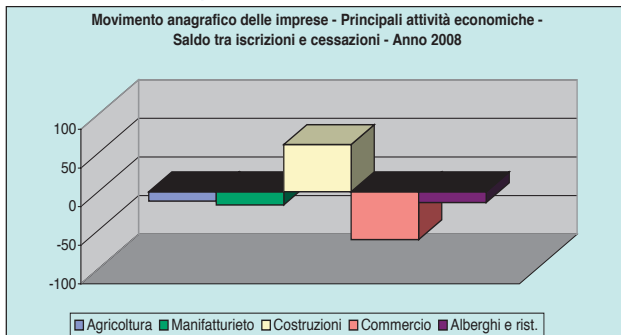


Caserta - Movimento anagrafico delle ditte Artigiane Anno 2008

COD.	DESCRIZIONE	Registr.	Attive	Iscrizioni	Cessaz.	Saldo
A	Agricoltura	127	127	14	26	-12
C	Estrazione di minerali	4	4	0	1	-1
D	Attività manifatturiere	3.595	3.505	306	323	-17
DA15	Industrie alimentari e delle bevande	1.271	1.256	165	122	43
DA16	Industria del tabacco	0	0	0	0	0
DB17	Industrie tessili	76	74	8	12	-4
DB18	Confez.articoli vestiario;prep.pellicce	209	205	15	24	-9
DC19	Prep.e concia cuoio;fabbr.artic.viaggio	98	90	6	7	-1
DD20	Ind.legno,esclusi mobili;fabbr.in paglia	354	347	19	28	-9
DE21	Fabbric.pasta-carta,carta e prod.di carta	9	7	1	1	0
DE22	Editoria, stampa e riprod.supp.registrati	107	103	4	6	-2
DF23	Fabbric.coke,raffinerie,combust.nucleari	0	0	0	0	0
DG24	Fabbric.prodotti chimici e fibre sintetiche	16	15	1	2	-1
DH25	Fabbric.artic.in gomma e mat.plastiche	14	13	0	2	-2
DI26	Fabbric.prodotti lavoraz.min.non metallif.	191	184	10	18	-8
DJ27	Produzione di metalli e loro leghe	33	31	0	0	0
DJ28	Fabbricaz.e lav.prod.metallo,escl.macchine	579	564	29	49	-20
DK29	Fabbric.macchine ed appar.mecc.,instal.	99	98	7	4	3
DL30	Fabbric.macchine per uff.,elaboratori	17	16	1	2	-1
DL31	Fabbric.di macchine ed appar.eletr.n.c.a.	66	59	5	7	-2
DL32	Fabbric.appar.radiotel.e app.per comunic.	13	13	0	0	0
DL33	Fabbric.appar.medicali,precis.,strum.optici	138	136	6	8	-2
DM34	Fabbric.autoveicoli,rimorchi e semirim.	2	2	0	1	-1
DM35	Fabbric.di altri mezzi di trasporto	11	10	0	2	-2
DN36	Fabbric.mobili;altre industrie manifatturiere	283	273	29	27	2
DN37	Recupero e preparaz. per il riciclaggio	9	9	0	1	-1
E	Prod.e distrib.energ.eletr.,gas e acqua	1	0	0	0	0
F	Costruzioni	4.043	3.979	597	536	61
G	Comm.ingr.e dett.,rip.beni pers.e per la casa	1.465	1.439	80	142	-62
H	Alberghi e ristoranti	53	50	0	14	-14
I	Trasporti,magazzinaggio e comunicaz.	579	559	16	50	-34
K	Attiv.immob.,noleggio,informat.,ricerca	577	570	58	51	7
M	Istruzione	7	7	1	1	0
N	Sanità e altri servizi sociali	1	1	0	0	0
O	Altri servizi pubblici,sociali e personali	1.856	1.849	134	144	-10
TOT	TOTALE	12.339	12.110	1.212	1.295	-83

Fonte: Elaborazioni Ufficio Studi su dati Movimprese

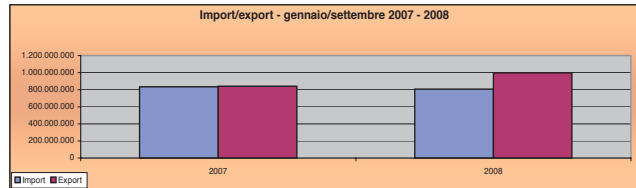
Movimento anagrafico delle imprese - Principali attività economiche - Saldo tra iscrizioni e cessazioni - Anno 2008



## Caserta - Commercio con l'estero gennaio/settembre 2008

Settori di attività economica	2007 provvisorio		2008 provvisorio	
	import	export	import	export
A-PRODOTTI DELL'AGRICOLTURA, DELLA CACCIA E SILVIC.	10.403.577	34.088.236	12.728.069	40.056.922
B-PRODOTTI DELLA PESCA E DELLA PISCICOLTURA	1.265.369	39.447	1.638.124	35.239
C-MINERALI ENERGETICI E NON ENERGETICI	917.825	0	1.698.642	9.052
D-PRODOTTI TRASFORMATI E MANUFATTI	821.144.559	792.737.147	789.229.970	957.227.259
K-PRODOTTI ATTIVITA' INFORMAT., PROFESS. ED IMPREND.	46.892	1.080	600.526	0
O-PRODOTTI DI ALTRI SERVIZI PUBBLICI, SOCIALI E PERS.	369.073	14.150.467	1.441.267	1.081.071
R-MERCI DICHIARATE COME PROVV. DI BORDO, MERCI VARIE	40.370	120.692	3.864	32.150
TOTALE	834.187.665	841.137.069	807.340.462	998.441.693

Elaborazioni ufficio Studi su dati Istat



## EXPORT - Settore economico D-PRODOTTI TRASFORMATI E MANUFATTI per valore esportato in ordine decrescente e per paese

TERRITORIO	2007 provvisorio		2008 provvisorio	
	import	export	import	export
<b>EUROPA</b>	<b>640.682.543</b>	<b>588.970.779</b>	<b>636.482.968</b>	<b>759.262.010</b>
<b>Unione europea 27</b>	<b>571.502.819</b>	<b>547.399.846</b>	<b>573.131.927</b>	<b>709.481.643</b>
Germania	187.596.145	85.456.765	147.915.580	204.012.981
Francia	60.305.506	83.709.672	63.178.755	101.471.583
Regno Unito	39.976.040	90.487.550	32.551.186	90.552.171
Spagna	42.563.474	72.467.277	40.134.705	79.213.053
Svezia	8.127.316	75.217.691	6.969.361	49.440.302
Grecia	16.075.707	22.719.104	18.923.747	29.939.502
Polonia	19.931.832	12.996.426	57.793.936	24.278.217
Belgio	35.945.214	18.259.887	45.360.973	17.971.472
Romania	604.487	7.624.887	1.971.451	16.354.051
Turchia	20.696.239	15.996.186	19.657.519	15.935.850
Paesi Bassi	29.901.152	12.196.203	39.673.374	13.139.540
Portogallo	2.363.373	5.953.667	1.603.426	12.926.231
Ungheria	48.595.195	9.842.508	24.532.565	12.140.884
Austria	21.667.070	5.373.116	20.349.980	11.259.326
Bulgaria	1.632.309	1.680.514	2.149.405	8.568.899
Svizzera	8.133.031	7.548.126	7.889.945	8.512.766
Danimarca	1.213.965	9.597.610	1.903.420	8.069.105
Russia	11.147.773	7.146.929	9.243.570	7.282.487
Ceca, Repubblica	7.989.747	10.478.701	1.593.774	6.960.046
Ucraina	142.698	735.325	86.947	5.055.729
Irlanda	35.609.671	3.852.447	32.931.114	4.830.173
Slovacchia	1.060.244	2.199.162	1.727.334	4.342.258
Finlandia	5.879.844	6.181.738	13.707.909	4.047.119
Slovenia	3.097.432	4.919.448	4.862.972	3.738.022
Norvegia	882.542	2.815.296	2.088.073	3.031.176
Serbia	166.130	2.474.100	6.044	2.660.130
Albania	585.000	1.940.334	144.071	2.236.863
Altri paesi europei	28.793.407	9.100.110	37.531.832	11.292.074
<b>Totale EUROPA</b>	<b>640.682.543</b>	<b>588.970.779</b>	<b>636.482.968</b>	<b>759.262.010</b>

Elaborazioni ufficio Studi su dati Istat

**Numeri indici dei prezzi al consumo per le famiglie di operai e impiegati - Base: dic. 2003=100 - Caserta  
2008**

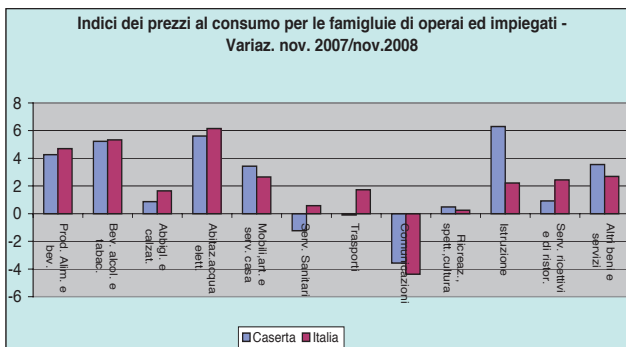
Capitoli	Gen	Feb	Mar	Apr	Mag	Giu	Lug	Ago	Set	Ott	Nov
Prodotti alimentari e bev. analc.	113,5	113,4	114,4	115,4	115,8	116,1	115,9	115,9	117,3	117,1	117,3
Bevande alcoliche e tabacchi	127,2	127,2	127,3	127,2	127,6	127,7	130,6	130,6	130,9	130,9	130,9
Abbigliamento e calzature	103,5	103,5	104,0	103,7	103,8	103,8	103,8	103,8	104,2	104,6	104,5
Abitaz. acqua elett. e combustibili	116,7	116,7	116,8	117,9	119,6	119,3	121,4	121,2	121,5	121,1	120,5
Mobili, art. e servizi per la casa	108,5	108,8	108,8	109,0	109,9	110,1	110,2	110,3	110,4	110,9	111,7
Servizi sanitari e spese per la salute	97,1	96,7	96,5	96,4	96,3	96,3	96,3	96,3	96,6	96,4	96,4
Trasporti	110,9	110,8	111,8	111,6	113,4	114,8	115,7	115,0	113,8	112,4	109,8
Comunicazioni	75,2	74,9	74,9	74,7	74,2	74,3	73,7	73,3	72,9	72,8	73,0
Ricreazione, spettacoli, cultura	103,1	103,1	103,5	103,4	103,4	103,6	103,8	104,6	103,2	103,5	103,3
Istruzione	112,8	112,8	112,8	112,8	112,8	112,8	112,8	112,8	113,1	119,9	119,9
Servizi ricettivi e di ristorazione	108,3	108,4	108,8	109,1	109,2	109,3	109,9	110,2	109,1	109,5	109,4
Altri beni e servizi	107,2	107,4	107,6	108,3	109,9	110,0	110,1	110,1	110,2	110,5	110,8
<b>Indice generale (con tabacchi)</b>	<b>108,5</b>	<b>108,4</b>	<b>108,9</b>	<b>109,2</b>	<b>109,9</b>	<b>110,2</b>	<b>110,6</b>	<b>110,6</b>	<b>110,6</b>	<b>110,5</b>	<b>110,2</b>
" " (senza tabacchi)	107,7	107,7	108,2	108,5	109,2	109,5	109,8	109,8	109,8	109,8	109,4

Fonte: Istat

**Numeri indici dei prezzi al consumo per le famiglie di operai e impiegati - Base: dic. 2003=100 - Caserta  
Variazioni percentuali rispetto al mese precedente Anno 2008**

Capitoli	Gen	Feb	Mar	Apr	Mag	Giu	Lug	Ago	Set	Ott	Nov
Prodotti alimentari e bev. analc.	0,4	-0,1	0,9	0,9	0,3	0,3	-0,2	0,0	1,2	-0,2	0,2
Bevande alcoliche e tabacchi	2,3	0,0	0,1	-0,1	0,3	0,1	2,3	0,0	0,2	0,0	0,0
Abbigliamento e calzature	-0,1	0,0	0,5	-0,3	0,1	0,0	0,0	0,0	0,4	0,4	-0,1
Abitaz. acqua elett. e combustibili	1,7	0,0	0,1	0,9	1,4	-0,3	1,6	-0,2	0,2	-0,3	-0,5
Mobili, art. e servizi per la casa	0,4	0,3	0,0	0,2	0,8	0,2	0,1	0,1	0,1	0,5	0,7
Servizi sanitari e spese per la salute	-0,4	-0,4	-0,2	-0,1	-0,1	0,0	0,0	0,0	0,3	-0,2	0,0
Trasporti	0,3	-0,1	0,9	-0,2	1,6	1,2	0,8	-0,6	-1,0	-1,2	-2,3
Comunicazioni	-0,5	-0,4	0,0	-0,3	-0,7	0,1	-0,8	-0,5	-0,5	-0,1	0,3
Ricreazione, spettacoli, cultura	-0,3	0,0	0,4	-0,1	0,0	0,2	0,2	0,8	-1,3	0,3	-0,2
Istruzione	-0,9	0,0	0,0	0,0	0,0	0,0	0,0	0,0	0,3	6,0	0,0
Servizi ricettivi e di ristorazione	-0,2	0,1	0,4	0,3	0,1	0,1	0,5	0,3	-1,0	0,4	-0,1
Altri beni e servizi	0,2	0,2	0,2	0,7	1,5	0,1	0,1	0,0	0,1	0,3	0,3
<b>Indice generale (con tabacchi)</b>	<b>0,4</b>	<b>-0,1</b>	<b>0,5</b>	<b>0,3</b>	<b>0,6</b>	<b>0,3</b>	<b>0,4</b>	<b>0,0</b>	<b>0,0</b>	<b>-0,1</b>	<b>-0,3</b>
" " (senza tabacchi)	0,3	0,0	0,5	0,3	0,6	0,3	0,3	0,0	0,0	0,0	-0,4

Fonte: Elaborazioni Ufficio Studi su dati Istat



## Numeri indici dei prezzi al consumo per l'intera collettività - Base: dic.2003=100 - Caserta

2008

Capitoli	Gen	Feb	Mar	Apr	Mag	Giu	Lug	Ago	Set	Ott	Nov
Prodotti alimentari e bev. analc.	113,3	113,2	114,2	115,2	115,6	115,9	115,7	115,7	117,1	116,9	117,1
Bevande alcoliche e tabacchi	126,8	126,8	126,8	127,2	127,3	130,2	130,2	130,5	130,5	130,5	130,5
Abbigliamento e calzature	103,4	103,4	103,9	103,7	103,7	103,7	103,7	103,7	104,1	104,6	104,4
Abitaz. acqua elett. e combustibili	118,4	118,4	118,6	119,7	121,3	121,0	123,1	123,0	123,3	122,9	122,4
Mobili, art. e servizi per la casa	108,0	108,4	108,4	108,5	109,3	109,5	109,6	109,6	109,8	110,2	111,0
Servizi sanitari e spese per la salute	97,1	96,7	96,5	96,4	96,3	96,2	96,3	96,2	96,6	96,5	96,5
Trasporti	111,0	110,8	111,9	111,6	113,3	114,7	115,5	114,9	113,8	112,4	110,0
Comunicazioni	77,4	77,2	77,2	77,1	76,6	76,8	76,3	75,9	75,7	75,6	75,7
Ricreazione, spettacoli, cultura	103,9	103,9	104,3	104,2	104,1	104,2	104,1	104,7	103,6	104,1	104,0
Istruzione	112,7	112,7	112,7	112,7	112,7	112,7	112,7	112,7	112,9	119,4	119,4
Servizi ricettivi e di ristorazione	107,6	107,6	108,2	108,4	108,5	108,6	109,4	109,7	108,4	108,7	108,7
Altri beni e servizi	107,5	107,7	107,8	108,5	110,0	110,1	110,1	110,1	110,2	110,5	110,7
<b>Indice generale (con tabacchi)</b>	<b>108,4</b>	<b>108,4</b>	<b>108,9</b>	<b>109,2</b>	<b>109,8</b>	<b>110,1</b>	<b>110,5</b>	<b>110,4</b>	<b>110,5</b>	<b>110,5</b>	<b>110,2</b>
" " (senza tabacchi)	107,9	107,9	108,4	108,7	109,3	109,6	109,9	109,9	110,0	109,9	109,6

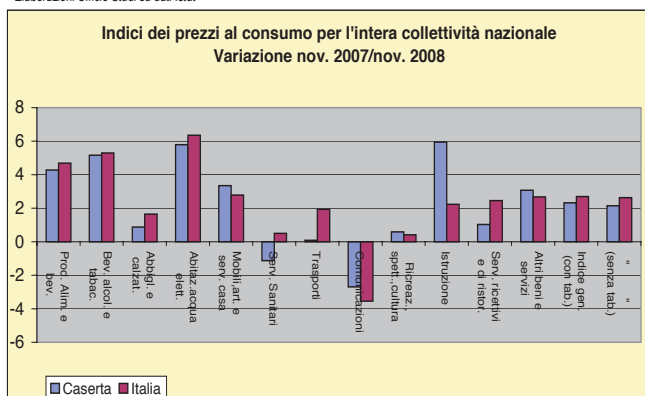
Fonte: Istat

## Numeri indici dei prezzi al consumo per l'intera collettività per capitoli - Base: dic.2003=100 - Caserta

Variazioni percentuali rispetto al mese precedente - Anno 2008

Capitoli	Gen	Feb	Mar	Apr	Mag	Giu	Lug	Ago	Set	Ott	Nov
Prodotti alimentari e bev. analc.	0,4	-0,1	0,9	0,9	0,3	0,3	-0,2	0,0	1,2	-0,2	0,2
Bevande alcoliche e tabacchi	2,2	0,0	0,0	0,0	0,3	0,1	2,3	0,0	0,2	0,0	0,0
Abbigliamento e calzature	-0,1	0,0	0,5	-0,2	0,0	0,0	0,0	0,0	0,4	0,5	-0,2
Abitaz. acqua elett. e combustibili	1,6	0,0	0,2	0,9	1,3	-0,2	1,7	-0,1	0,2	-0,3	-0,4
Mobili, art. e servizi per la casa	0,6	0,4	0,0	0,1	0,7	0,2	0,1	0,0	0,2	0,4	0,7
Servizi sanitari e spese per la salute	-0,4	-0,4	-0,2	-0,1	-0,1	-0,1	0,1	-0,1	0,4	-0,1	0,0
Trasporti	0,4	-0,2	1,0	-0,3	1,5	1,2	0,7	-0,5	-1,0	-1,2	-2,1
Comunicazioni	-0,5	-0,3	0,0	-0,1	-0,6	0,3	-0,7	-0,5	-0,3	-0,1	0,1
Ricreazione, spettacoli, cultura	-0,1	0,0	0,4	-0,1	-0,1	0,1	-0,1	0,6	-1,1	0,5	-0,1
Istruzione	0,0	0,0	0,0	0,0	0,0	0,0	0,0	0,0	0,2	5,8	0,0
Servizi ricettivi e di ristorazione	-0,2	0,0	0,6	0,2	0,1	0,1	0,7	0,3	-1,2	0,3	0,0
Altri beni e servizi	0,2	0,2	0,1	0,6	1,4	0,1	0,0	0,0	0,1	0,3	0,2
<b>Indice generale (con tabacchi)</b>	<b>0,4</b>	<b>0,0</b>	<b>0,5</b>	<b>0,3</b>	<b>0,5</b>	<b>0,3</b>	<b>0,4</b>	<b>-0,1</b>	<b>0,1</b>	<b>0,0</b>	<b>-0,3</b>
" " (senza tabacchi)	0,3	0,0	0,5	0,3	0,6	0,3	0,3	0,0	0,1	-0,1	-0,3

Elaborazioni Ufficio Studi su dati Istat





**COMMISSIONE REGIONALE PER IL RILEVAMENTO DEL COSTO DEI MATERIALI,  
DEI TRASPORTI E DEI NOLI**

**Tabella dei costi della mano d'opera relativa al periodo Gennaio 2008 - Ottobre 2008**

Prospetto dei costi orari in Euro noti e sindacali della **mano d'opera edile** convalidati dagli uffici provinciali del lavoro

(Riferimento alle tabelle dal n. 1 al n. 22 di cui al D.M. 11-12-1978)

Qualifiche operaie per provincia	Gennaio 2008 (L. 41/86)			01/01/2008 - 31/03/2008		01/04/2008 - 31/05/2008		01/06/2008 - 31/10/2008		1° Luglio 2008 (L. 41/86)
	Noto	Noto	Sindacale	Noto	Sindacale	Noto	Sindacale	Noto	Sindacale	Noto
<b>Operaio Specializzato</b>										
Avellino	23,70	23,70	23,70	23,79	23,79	24,77	24,77	24,77	24,77	24,77
Benevento	21,94	21,94	21,94	21,94	21,94	23,99	23,99	23,99	23,99	23,99
<b>Caserta</b>	<b>23,82</b>	<b>23,82</b>	<b>23,82</b>	<b>23,87</b>	<b>23,87</b>	<b>24,87</b>	<b>24,87</b>	<b>24,87</b>	<b>24,87</b>	<b>24,87</b>
Napoli	24,31	24,31	24,31	24,56	24,56	25,62	25,62	25,62	25,62	25,62
Salerno	24,77	24,77	24,77	25,18	25,18	26,37	26,37	26,37	26,37	26,37
<b>Operaio Qualificato</b>										
Avellino	22,15	22,15	22,15	22,24	22,24	23,09	23,09	23,09	23,09	23,09
Benevento	20,54	20,54	20,54	20,54	20,54	22,40	22,40	22,40	22,40	22,40
<b>Caserta</b>	<b>22,27</b>	<b>22,27</b>	<b>22,27</b>	<b>22,32</b>	<b>22,32</b>	<b>23,20</b>	<b>23,20</b>	<b>23,20</b>	<b>23,20</b>	<b>23,20</b>
Napoli	22,61	22,61	22,61	22,84	22,84	23,78	23,78	23,78	23,78	23,78
Salerno	23,17	23,17	23,17	23,55	23,55	24,61	24,61	24,61	24,61	24,61
<b>Operaio Comune</b>										
Avellino	20,11	20,11	20,11	20,12	20,12	20,93	20,93	20,93	20,93	20,93
Benevento	18,62	18,62	18,62	18,62	18,62	20,27	20,27	20,27	20,27	20,27
<b>Caserta</b>	<b>20,22</b>	<b>20,22</b>	<b>20,22</b>	<b>20,28</b>	<b>20,28</b>	<b>21,03</b>	<b>21,03</b>	<b>21,03</b>	<b>21,03</b>	<b>21,03</b>
Napoli	20,44	20,44	20,44	20,65	20,65	21,44	21,44	21,44	21,44	21,44
Salerno	21,10	21,10	21,10	21,42	21,42	22,34	22,34	22,34	22,34	22,34

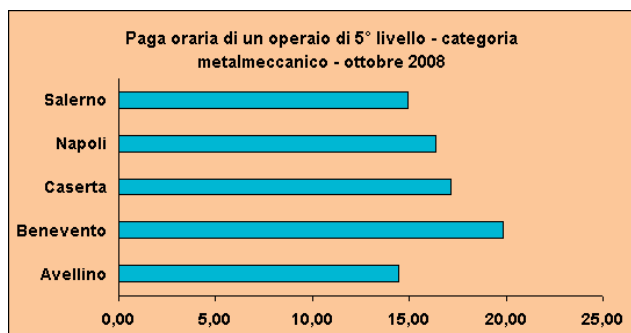
Fonte: ANCE Campania



Prospetto dei costi orari in Euro della **mano d'opera per la categoria dei metalmeccanici** settore della metalmeccanica generale e per l'industria di installazione di impianti relativo ad operai dipendenti da aziende con un numero di dipendenti da aziende con un numero di addetti da 50 a 200

Qualifiche operaie per provincia	1° Gennaio 2008 (L. 41/86)	Gennaio Febbraio	Marzo Aprile	Maggio Giugno	1° Luglio 2008 (L.41/86) noto	Luglio Agosto	Settembre Ottobre
<b>Operaio 2° livello</b>							
Avellino	12,35	12,35	12,35	12,35	12,35	12,35	12,35
Benevento	15,87	15,87	15,87	15,87	15,87	15,87	15,87
<b>Caserta</b>	<b>14,12</b>	<b>14,12</b>	<b>14,12</b>	<b>14,12</b>	<b>14,12</b>	<b>14,12</b>	<b>14,12</b>
Napoli	13,86	13,86	13,86	13,86	13,86	13,86	13,86
Salerno	12,67	12,67	12,67	12,67	12,67	12,67	12,67
<b>Operaio 3° livello</b>							
Avellino	13,20	13,20	13,20	13,20	13,20	13,20	13,20
Benevento	17,86	17,86	17,86	17,86	17,86	17,86	17,86
<b>Caserta</b>	<b>15,45</b>	<b>15,45</b>	<b>15,45</b>	<b>15,45</b>	<b>15,45</b>	<b>15,45</b>	<b>15,45</b>
Napoli	14,87	14,87	14,87	14,87	14,87	14,87	14,87
Salerno	13,59	13,59	13,59	13,59	13,59	13,59	13,59
<b>Operaio 4° livello</b>							
Avellino	13,65	13,65	13,65	13,65	13,65	13,65	13,65
Benevento	18,59	18,59	18,59	18,59	18,59	18,59	18,59
<b>Caserta</b>	<b>16,07</b>	<b>16,07</b>	<b>16,07</b>	<b>16,07</b>	<b>16,07</b>	<b>16,07</b>	<b>16,07</b>
Napoli	15,42	15,42	15,42	15,42	15,42	15,42	15,42
Salerno	14,09	14,09	14,09	14,09	14,09	14,09	14,09
<b>Operaio 5° livello</b>							
Avellino	14,43	14,43	14,43	14,43	14,43	14,43	14,43
Benevento	19,84	19,84	19,84	19,84	19,84	19,84	19,84
<b>Caserta</b>	<b>17,14</b>	<b>17,14</b>	<b>17,14</b>	<b>17,14</b>	<b>17,14</b>	<b>17,14</b>	<b>17,14</b>
Napoli	16,35	16,35	16,35	16,35	16,35	16,35	16,35
Salerno	14,94	14,94	14,94	14,94	14,94	14,94	14,94

Fonte: ANCE Campania



**COMMISSIONE REGIONALE PER IL RILEVAMENTO DEL COSTO DEI MATERIALI, DEI TRASPORTI E DEI NOLI**

DESCRIZIONE Prospetto dei costi orari in Euro noti e sindacali della <u>mano d'opera edile</u> convalidati dagli uffici provinciali del lavoro	Unità di misura	Prezzi in euro Anno 2008		
		1° Luglio 2008 (L.41/86)	Luglio Agosto	Settembre Ottobre
<b>TRASPORTI</b>				
55 Autocarro con ribaltabile portata q.li 80	q.le/km	0,097	0,097	0,096
<b>NOLI A CALDO</b>				
56 Escavatore cingolato HP 100	ora	89,01	88,35	83,13
57 Buldozer 100/120 HP	ora	80,46	79,73	77,27
58 Rullo compresso 14/18 ton.	ora	67,54	66,86	64,57
59 Wagon-drill cingolato con motocompressore	ora	102,25	101,40	98,54
60 Pala meccanica cingolata	ora	81,92	81,28	79,14
61 Gru semovente per opere stradali	ora	67,49	67,06	65,62
62 Gru a torre sui binari	ora	38,01	38,01	38,01
63 Elevatore meccanico ad azion.eletr. portata q.li 5	ora	22,62	22,62	22,62
64 Betoniera fino a 500 litri azionata da motore elettr.	ora	22,58	22,58	22,58
65 Attrezzatura perforatura pali	ora	171,82	171,10	168,66
66 Impianti di betonaggio	ora	67,31	69,34	69,34
67 Rullo vibrante da 4 - 5 ton.	ora	41,18	41,00	40,38
68 Motolivellatore	ora	75,77	75,34	73,87
69 Martello perforatore	ora	44,90	44,59	43,56
70 Martello demolitore	ora	39,92	39,81	39,25
71 Vibrofinitrice	ora	108,44	108,10	106,93
72 Impianto la produz.a caldo di conglom.bituminosi	ora	373,91	373,26	371,09
73 Saldatrice elettrica	ora	29,50	29,50	29,50
74 Pontone a biga da 100 ton.	ora	755,27	754,24	750,76
75 Rimorchiatore fino a 200 HP	ora	371,85	369,93	363,46
76 Draga da 300 mc/h	ora	1.120,18	1.117,18	1.107,10
77 Motosaldatrice	ora	40,72	40,60	40,03

Fonte: Ance Campania

## VIAGGIATORI STRANIERI - spesa per provincia visitata

(IMPORTI IN MILIONI DI EURO)

PROVINCIA VISITATA	2004	2005	2006	2007	GENNAIO- NOVEMBRE 2007	GENNAIO- NOVEMBRE 2008
<b>CAMPANIA</b>	<b>1.304</b>	<b>1.211</b>	<b>1.477</b>	<b>1.351</b>	<b>1.302</b>	<b>1.353</b>
AVELLINO	21	32	62	25	24	22
BENEVENTO	24	8	31	20	19	12
<b>CASERTA</b>	<b>29</b>	<b>23</b>	<b>59</b>	<b>26</b>	<b>25</b>	<b>40</b>
NAPOLI	976	918	1.075	1.020	981	1.028
SALERNO	254	229	250	260	252	251
<b>TOTALE</b>	<b>28.665</b>	<b>28.453</b>	<b>30.368</b>	<b>31.121</b>	<b>29.681</b>	<b>29.831</b>

Elaborazioni Ufficio Studi su dati UIC

## VIAGGIATORI STRANIERI

NUMERO DI VIAGGIATORI A DESTINAZIONE - PER PROVINCIA VISITATA

(IN MIGLIAIA)

PROVINCIA VISITATA	2004	2005	2006	2007	GENNAIO- NOVEMBRE 2007	GENNAIO- NOVEMBRE 2008
<b>CAMPANIA</b>	<b>2.382</b>	<b>2.205</b>	<b>2.508</b>	<b>2.364</b>	<b>2.272</b>	<b>2.192</b>
AVELLINO	56	41	70	40	37	41
BENEVENTO	39	14	28	34	34	21
<b>CASERTA</b>	<b>47</b>	<b>44</b>	<b>100</b>	<b>49</b>	<b>46</b>	<b>66</b>
NAPOLI	1.827	1.756	1.916	1.854	1.781	1.713
SALERNO	413	350	394	387	375	350
<b>TOTALE</b>	<b>75.050</b>	<b>74.776</b>	<b>83.679</b>	<b>88.503</b>	<b>83.630</b>	<b>83.758</b>

Elaborazioni Ufficio Studi su dati UIC

## VIAGGIATORI STRANIERI

NUMERO DI PERNOTTAMENTI - PER PROVINCIA VISITATA

(IN MIGLIAIA)

PROVINCIA VISITATA	2004	2005	2006	2007	GENNAIO- NOVEMBRE 2007	GENNAIO- NOVEMBRE 2008
<b>CAMPANIA</b>	<b>15.167</b>	<b>13.452</b>	<b>15.728</b>	<b>13.247</b>	<b>12.641</b>	<b>12.559</b>
AVELLINO	487	441	1.258	402	385	505
BENEVENTO	341	181	245	392	388	292
<b>CASERTA</b>	<b>913</b>	<b>375</b>	<b>1.081</b>	<b>487</b>	<b>467</b>	<b>869</b>
NAPOLI	10.732	9.546	10.243	9.372	8.884	8.647
SALERNO	2.694	2.909	2.901	2.594	2.517	2.247
<b>TOTALE</b>	<b>324.570</b>	<b>327.183</b>	<b>349.022</b>	<b>351.206</b>	<b>336.172</b>	<b>322.112</b>

Elaborazioni Ufficio Studi su dati UIC

## VIAGGIATORI ITALIANI SPESA

PER PROVINCIA DI RESIDENZA  
(IMPORTI IN MILIONI DI EURO)

PROVINCIA VISITATA	2004	2005	2006	2007	GENNAIO- NOVEMBRE 2007	GENNAIO- NOVEMBRE 2008
<b>CAMPANIA</b>	<b>703</b>	<b>850</b>	<b>1.030</b>	<b>1.114</b>	<b>1.037</b>	<b>1.211</b>
AVELLINO	39	41	49	50	46	63
BENEVENTO	28	33	30	48	42	42
<b>CASERTA</b>	<b>90</b>	<b>88</b>	<b>99</b>	<b>135</b>	<b>123</b>	<b>116</b>
NAPOLI	430	555	673	721	682	800
SALERNO	115	133	180	160	144	190
<b>TOTALE</b>	<b>16.515</b>	<b>18.001</b>	<b>18.399</b>	<b>19.952</b>	<b>18.800</b>	<b>19.619</b>

Elaborazioni Ufficio Studi su dati UIC

## VIAGGIATORI ITALIANI

NUMERO DI VIAGGIATORI ALLE FRONTIERE  
PER PROVINCIA DI RESIDENZA  
(IN MIGLIAIA)

PROVINCIA VISITATA	2004	2005	2006	2007	GENNAIO- NOVEMBRE 2007	GENNAIO- NOVEMBRE 2008
<b>CAMPANIA</b>	<b>997</b>	<b>1.036</b>	<b>1.277</b>	<b>1.275</b>	<b>1.174</b>	<b>1.380</b>
AVELLINO	62	56	55	58	52	57
BENEVENTO	44	53	44	66	57	47
<b>CASERTA</b>	<b>154</b>	<b>107</b>	<b>144</b>	<b>140</b>	<b>128</b>	<b>157</b>
NAPOLI	600	647	826	796	740	910
SALERNO	137	174	208	214	198	210
<b>TOTALE</b>	<b>43.335</b>	<b>46.030</b>	<b>49.128</b>	<b>52.517</b>	<b>48.621</b>	<b>53.361</b>

Elaborazioni Ufficio Studi su dati UIC

## VIAGGIATORI ITALIANI

NUMERO DI PERNOTTAMENTI  
PER PROVINCIA DI RESIDENZA  
(IN MIGLIAIA)

PROVINCIA VISITATA	2004	2005	2006	2007	GENNAIO- NOVEMBRE 2007	GENNAIO- NOVEMBRE 2008
<b>CAMPANIA</b>	<b>11.656</b>	<b>12.299</b>	<b>12.739</b>	<b>12.202</b>	<b>11.468</b>	<b>13.412</b>
AVELLINO	593	570	565	643	612	586
BENEVENTO	353	493	424	506	454	417
<b>CASERTA</b>	<b>1.175</b>	<b>1.347</b>	<b>1.004</b>	<b>1.418</b>	<b>1.318</b>	<b>1.273</b>
NAPOLI	8.016	7.798	8.702	8.104	7.680	9.087
SALERNO	1.519	2.092	2.044	1.530	1.404	2.049
<b>TOTALE</b>	<b>225.128</b>	<b>230.264</b>	<b>228.268</b>	<b>244.459</b>	<b>231.334</b>	<b>229.421</b>

Elaborazioni Ufficio Studi su dati UIC

Distribuzione per localizzazione e gruppi istituzionali di banche

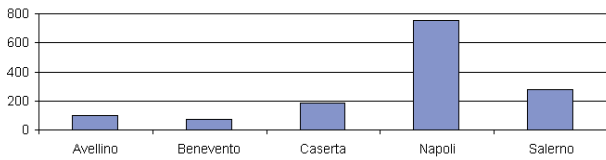
	Totale		Banche s.p.a.		Banche popolari		Banche di Credito Cooperativo		Filiali di Banche estere		Comuni serviti da Banche
	Banche	Sportelli	Banche	Sportelli	Banche	Sportelli	Banche	Sportelli	Banche	Sportelli	
Avellino	4	134	1	100			17	3	17	-	54
Benevento	3	93	1	76			5	2	12	-	41
<b>Caserta</b>	<b>5</b>	<b>210</b>	<b>2</b>	<b>182</b>			<b>21</b>	<b>3</b>	<b>7</b>	<b>3</b>	<b>65</b>
Napoli	7	836	4	752	3		75	-	2	-	85
Salerno	15	379	-	275			18	14	86	-	98
Campania	34	1.652	8	1.385	4		140	22	124	3	343
Italia	804	33.734	247	26.601	338		437	4.042	82	205	5.921

Elaborazioni Ufficio Studi su dati Banca d'Italia

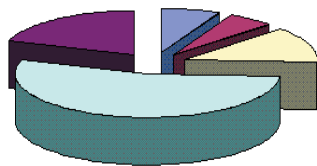
	Comuni serviti da Banche		Comuni serviti sul totale		Totale sportelli	Banche s.p.a.	Banche popolari	Banche di Credito Coop.	Filiali di Banche estere	N. sportelli per abitante
	N.	%	N.	% sportelli sul totale						
Avellino	54	45,0	100	74,6	12,7	12,7	-	-	0,31	
Benevento	41	52,6	76	81,7	5,4	12,9	-	-	0,32	
<b>Caserta</b>	<b>65</b>	<b>62,5</b>	<b>182</b>	<b>86,7</b>	<b>10,0</b>	<b>3,3</b>	<b>1,4</b>	<b>0,23</b>		
Napoli	85	92,4	752	90,0	9,4	0,2	-	-	0,27	
Salerno	98	62,0	275	72,6	4,7	22,7	-	-	0,34	
Campania	343	62,1	1.385	83,8	8,5	7,5	0,2	0,28		
Italia	5.921	73,1	26.601	78,9	8,6	12,0	0,6	0,57		

Elaborazioni Ufficio Studi su dati Banca d'Italia

Numero sportelli bancari per provincia - Dicembre 2008



Percentuale degli sportelli per provincia sul totale Campania



Avellino Benevento Caserta Napoli Salerno

### Autovetture distinte per comune. Anno 2007

COMUNE	EURO 0	EURO 1	EURO 2	EURO 3	EURO 4	TOTALE	Auto * 100 abitanti
AILANO	231	120	211	168	91	<b>823</b>	58,5
ALIFE	1.320	687	1.340	798	477	<b>4.623</b>	62,1
ALVIGNANO	762	428	804	554	323	<b>2.873</b>	57,6
ARIENZO	712	398	905	625	304	<b>2.948</b>	55,6
AVERSA	8.385	3.776	8.882	6.801	5.096	<b>32.999</b>	63,2
BAIA E LATINA	317	185	361	224	107	<b>1.195</b>	51,2
BELLONA	716	338	926	767	427	<b>3.177</b>	54,8
CAIANELLO	289	185	313	217	115	<b>1.119</b>	63,5
CAIAZZO	844	495	955	671	390	<b>3.356</b>	57,6
CALVI RISORTA	727	387	949	738	517	<b>3.320</b>	56,3
CAMIGLIANO	206	92	264	227	150	<b>939</b>	52,7
CANCELLO ED A.	1.067	418	885	633	436	<b>3.446</b>	66,9
CAPODRISE	963	646	1.582	1.160	778	<b>5.133</b>	56,7
CAPRIATI A VOLT.	235	114	224	191	108	<b>874</b>	52,2
CAPUA	2.572	1.207	3.171	2.837	2.154	<b>11.954</b>	63,0
CARINARO	880	519	1.094	826	563	<b>3.886</b>	57,3
CARINOLA	1.251	589	1.203	863	600	<b>4.513</b>	55,7
CASAGIOVE	1.718	949	2.459	2.017	1.602	<b>8.751</b>	60,9
CASAL DI PRINCIPE	3.978	1.450	3.243	2.693	2.126	<b>13.531</b>	65,3
CASALUCE	1.516	781	1.711	1.205	699	<b>5.920</b>	57,6
CASAPESENNA	1.308	455	1.022	866	714	<b>4.372</b>	66,4
CASAPULLA	933	503	1.339	1.132	873	<b>4.780</b>	55,8
CASERTA	8.924	4.587	12.939	11.236	9.813	<b>47.535</b>	60,4
CASTEL CAMP.	204	110	272	176	112	<b>876</b>	53,0
CASTEL DI SASSO	206	81	185	148	99	<b>719</b>	60,0
CASTEL MORRONE	451	219	600	476	294	<b>2.041</b>	51,1
CASTEL VOLTURNO	5.664	2.656	4.542	2.227	1.707	<b>16.815</b>	73,8
CASTELLO DEL M.	156	85	185	147	74	<b>648</b>	43,6
CELLOLE	837	516	1.160	959	601	<b>4.076</b>	52,7
CERVINO	582	315	715	464	281	<b>2.359</b>	46,0
CESA	1.181	565	1.313	911	549	<b>4.526</b>	57,2
CIORLANO	54	31	66	41	27	<b>219</b>	45,0
CONCA DELLA C.	226	119	221	134	103	<b>805</b>	59,5
CURTI	774	436	1.085	854	632	<b>3.781</b>	53,2
DRAGONI	401	180	348	244	147	<b>1.320</b>	61,1
FALCIANO DEL M.	559	259	533	364	270	<b>1.985</b>	52,9
FONTEGRECA	97	54	134	94	51	<b>430</b>	49,8
FORMICOLA	241	112	204	147	113	<b>817</b>	53,4
FRANCOLISE	788	370	725	549	299	<b>2.736</b>	54,7
FRIGNANO	1.562	689	1.450	1.144	704	<b>5.560</b>	65,3
GALLO MATESE	44	33	78	59	36	<b>250</b>	35,4
GALLUCCIO	356	166	368	209	134	<b>1.233</b>	53,1
GIANO VETUSTO	106	60	103	89	44	<b>402</b>	62,4
GIOIA SANNITICA	650	338	615	388	228	<b>2.221</b>	62,1
GRAZZANISE	906	434	1.072	810	458	<b>3.686</b>	54,4
GRICIGNANO DI AV.	1.445	726	1.626	1.143	752	<b>5.699</b>	58,2
LETINO	83	51	84	55	30	<b>303</b>	38,1
LIBERI	259	95	183	126	74	<b>740</b>	62,6
LUSCIANO	2.145	1.119	2.288	1.569	918	<b>8.057</b>	57,9
MACERATA C.	1.152	755	1.725	1.362	800	<b>5.795</b>	54,5
MADDALONI	4.363	2.414	5.734	3.920	2.759	<b>19.210</b>	49,7
MARCIANISE	4.771	2.687	6.879	5.153	3.394	<b>22.920</b>	57,1
MARZANO APPIO	337	186	372	239	146	<b>1.283</b>	52,9
MIGNANO M.L.	485	263	613	393	239	<b>1.995</b>	60,2
MONDRAGONE	4.325	1.906	4.132	2.729	1.788	<b>14.897</b>	55,5

## Segue - Autovetture distinte per comune. Anno 2007

COMUNE	EURO 0	EURO 1	EURO 2	EURO 3	EURO 4	TOTALE	Auto * 100 abitanti
ORTA DI ATELLA	1.702	1.127	2.638	1.839	1.303	<b>8.616</b>	42,8
PARETE	2.116	893	1.910	1.283	811	<b>7.031</b>	65,3
PASTORANO	394	168	400	343	238	<b>1.545</b>	56,1
PIANA DI M. V.	352	205	405	300	219	<b>1.482</b>	60,5
PIEDIMONTE M.	2.111	969	2.011	1.512	907	<b>7.514</b>	64,4
PIETRAMELARA	717	366	755	552	337	<b>2.730</b>	58,4
PIETRAVAIRANO	451	239	457	314	226	<b>1.688</b>	54,9
PIGNATARO M.	900	467	1.022	861	550	<b>3.803</b>	59,2
PONTELATONE	326	148	284	186	122	<b>1.067</b>	58,1
PORTICO DI CE	813	522	1.253	1.030	581	<b>4.202</b>	56,1
PRATA SANNITA	176	115	220	151	101	<b>764</b>	47,6
PRATELLA	230	114	230	173	89	<b>838</b>	50,3
PRESENZANO	260	143	281	244	130	<b>1.058</b>	59,1
RAVISCANINA	192	92	241	133	57	<b>716</b>	50,2
RECALE	818	478	1.251	917	579	<b>4.045</b>	55,0
RIARDO	302	197	419	266	175	<b>1.359</b>	54,5
ROCCA D'EVANDRO	560	260	547	340	241	<b>1.948</b>	55,5
ROCCAMONFINA	665	279	617	357	259	<b>2.188</b>	59,1
ROCCAROMANA	161	70	157	100	44	<b>532</b>	53,3
ROCCHETTA E C.	69	39	82	57	28	<b>275</b>	52,4
RUVIANO	326	154	304	183	107	<b>1.076</b>	57,2
SAN CIPRIANO D'AV.	2.590	952	2.221	1.923	1.381	<b>9.087</b>	70,7
SAN FELICE A C.	2.130	1.203	2.790	1.853	1.012	<b>8.996</b>	51,3
SAN GREGORIO M.	116	76	130	89	61	<b>472</b>	46,8
SAN MARCELLINO	2.436	997	2.080	1.622	991	<b>8.143</b>	64,9
SAN MARCO EV.	692	428	1.070	782	520	<b>3.492</b>	57,5
SAN NICOLA LA S.	2.108	1.311	3.456	2.729	2.227	<b>11.834</b>	57,3
SAN PIETRO I.	176	69	154	83	71	<b>554</b>	55,1
SAN POTTITO S.	304	162	356	250	136	<b>1.208</b>	61,0
SAN PRISCO	1.129	641	1.628	1.460	1.057	<b>5.918</b>	50,0
SAN TAMMARO	529	279	764	640	423	<b>2.637</b>	54,2
SANTA MARIA A V.	1.390	836	2.097	1.658	1.089	<b>7.072</b>	50,1
SANTA MARIA C. V.	4.286	2.115	5.287	4.497	3.515	<b>19.721</b>	58,4
SANTA MARIA LA F.	363	173	399	314	196	<b>1.449</b>	53,8
SANT'ANGELO D'AL.	401	256	431	252	159	<b>1.500</b>	63,1
SANT'ARPINO	1.639	984	2.365	1.639	981	<b>7.617</b>	54,4
SESSA AURUNCA	2.771	1.537	3.514	2.565	1.679	<b>12.078</b>	53,0
SPARANISE	972	550	1.249	1.222	675	<b>4.671</b>	63,5
SUCCIVO	853	500	1.176	827	484	<b>3.843</b>	51,7
TEANO	1.678	997	2.141	1.383	796	<b>6.997</b>	55,0
TEVEROLA	1.536	836	2.023	1.500	919	<b>6.820</b>	52,9
TORA E PICCILLI	153	60	152	115	83	<b>564</b>	56,5
TRENTOLA D.	2.661	1.310	2.907	1.940	1.270	<b>10.098</b>	60,4
VAIRANO P.	1.048	547	1.096	789	507	<b>3.989</b>	61,7
VALLE AGRICOLA	115	60	93	68	30	<b>367</b>	35,6
VALLE DI M.	293	148	418	316	205	<b>1.382</b>	50,3
VILLA DI BRIANO	1.105	411	992	826	576	<b>3.912</b>	65,1
VILLA LITERNO	2.292	912	1.859	1.325	826	<b>7.231</b>	66,2
VITULAZIO	704	354	969	794	454	<b>3.276</b>	54,0
<b>Totale</b>	<b>125.375</b>	<b>63.088</b>	<b>145.693</b>	<b>109.374</b>	<b>75.753</b>	<b>519.876</b>	57,9

Elaborazione Ufficio Studi su dati ACI



**Autovetture distinte per cilindrata. Anno 2007**

-	FINO A 800	801 - 1200	1201 - 1600	1601 - 1800	1801 - 2000	2001 - 2500	2501 - 3000	OLTRE 3000	TOTALE
AVELLINO	15.229	63.906	74.870	22.167	56.715	12.215	2.972	1.093	249.178
BENEVENTO	11.373	43.306	50.184	14.995	37.392	8.428	2.094	680	168.478
CASERTA	35.672	141.896	168.190	43.744	99.461	23.113	6.048	1.743	519.911
NAPOLI	131.892	544.600	631.615	121.373	234.371	53.918	15.526	6.213	1.739.718
SALERNO	44.251	174.092	196.548	49.282	118.972	28.531	7.251	2.558	621.532
CAMPANIA	238.417	967.800	1.121.407	251.561	546.911	126.205	33.891	12.287	3.298.817
ITALIA	1.712.349	9.005.732	13.447.464	2.450.789	6.528.774	1.550.060	694.861	281.839	35.680.097

Fonte: ACI

**Autovetture distinte per cilindrata. Anno 2007 - Composizione percentuale**

-	FINO A 800	801 - 1200	1201 - 1600	1601 - 1800	1801 - 2000	2001 - 2500	2501 - 3000	OLTRE 3000	TOTALE
AVELLINO	6,1	25,6	30,0	8,9	22,8	4,9	1,2	0,4	100
BENEVENTO	6,8	25,7	29,8	8,9	22,2	5,0	1,2	0,4	100
CASERTA	6,9	27,3	32,3	8,4	19,1	4,4	1,2	0,3	100
NAPOLI	7,6	31,3	36,3	7,0	13,5	3,1	0,9	0,4	100
SALERNO	7,1	28,0	31,6	7,9	19,1	4,6	1,2	0,4	100
CAMPANIA	7,2	29,3	34,0	7,6	16,6	3,8	1,0	0,4	100
ITALIA	4,8	25,2	37,7	6,9	18,3	4,3	1,9	0,8	100

Elaborazioni Ufficio Studi su dati ACI

