



SISTAN – Ufficio Studi e Statistica

## L'IMPORT-EXPORT IN PROVINCIA DI CASERTA- 1° semestre 2013

I primi 2 prodotti esportati: materie plastiche e prodotti delle industrie lattiero-caseari.

Nel primo semestre del 2013 il valore delle esportazioni<sup>1</sup> in Provincia di Caserta è pari a 549 milioni di euro e registra una variazione tendenziale dello 0,2 % rispetto allo stesso periodo dell'anno 2012 e una variazione congiunturale del 2,8 %. Il contributo della provincia all'export regionale è dell'11,3 % e all'export nazionale è dello 0,3 %.

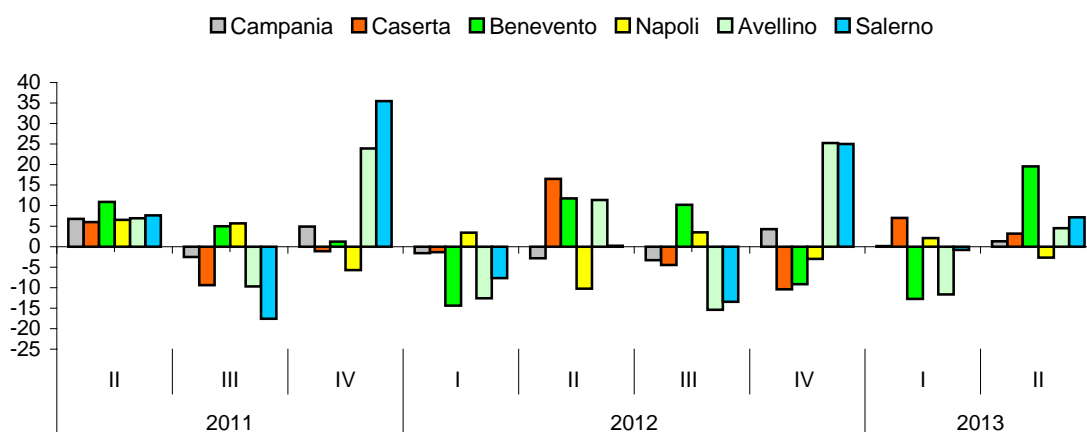
### PROSPETTO 1. ESPORTAZIONI DELLE PROVINCE CAMPANE

I semestre 2013, valori assoluti in euro e variazioni percentuali

TERRITORIO	I semestre 2013	Variazioni %	
		I semestre 2013 / I semestre 2012	I semestre 2013 / II semestre 2012
<b>Caserta</b>	<b>549.361.957</b>	<b>0,2</b>	<b>2,8</b>
<b>Benevento</b>	61.011.615	1,1	-8,9
<b>Napoli</b>	2.506.645.984	-4,3	-0,8
<b>Avellino</b>	500.472.411	0,9	0,4
<b>Salerno</b>	1.154.411.901	11,3	14,2
<b>Campania</b>	4.771.903.868	0,2	2,9
<b>Italia</b>	<b>194.522.982.404</b>	<b>-0,4</b>	<b>0,0</b>

### GRAFICO 1. ESPORTAZIONI DELLE PROVINCE CAMPANE

II trimestre 2011-II trimestre 2013, variazioni percentuali congiunturali



<sup>1</sup> Fonte: Elaborazioni a cura dell'Ufficio Studi e Statistica sulla banca dati Istat "Coeweb"

Su lato dell'import, il dato provinciale registra una flessione tendenziale più sostenuta rispetto al dato regionale e nazionale .

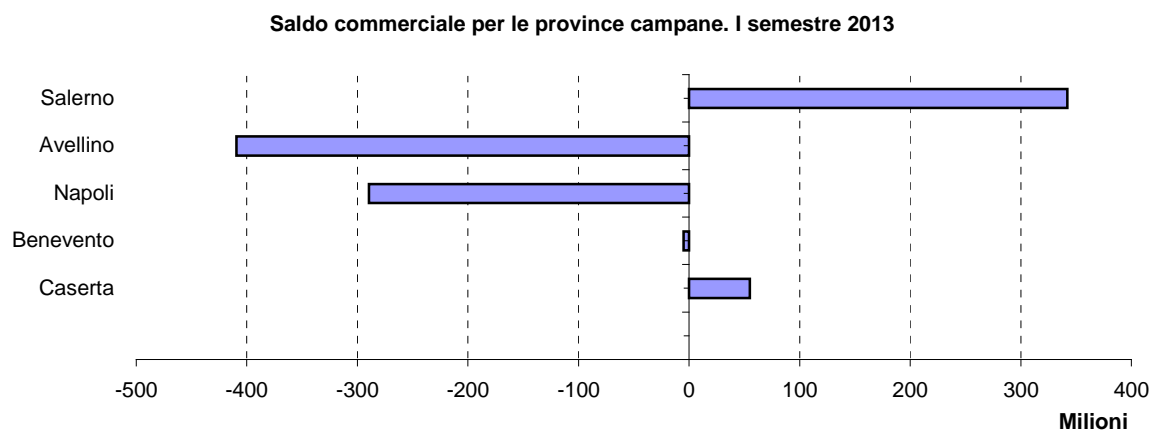
#### PROSPETTO 2. IMPORTAZIONI DELLE PROVINCE CAMPANE

I semestre 2013, valori assoluti in euro e variazioni percentuali

TERRITORIO	I semestre 2013	Variazioni %	
		I semestre 2013 / I semestre 2012	I semestre 2013 / II semestre 2012
<b>Caserta</b>	<b>494.378.612</b>	<b>-11,1</b>	<b>-1,9</b>
<b>Benevento</b>	66.112.752	-15,6	3,9
<b>Napoli</b>	2.796.297.804	-11,5	-2,5
<b>Avellino</b>	909.942.290	-3,3	3,9
<b>Salerno</b>	812.362.196	17,2	16,6
<b>Campania</b>	5.079.093.654	-6,4	1,4
<b>Italia</b>	<b>182.234.419.050</b>	<b>-7,0</b>	<b>-0,4</b>

#### GRAFICO 2. SALDO COMMERCIALE PER LE PROVINCE CAMPANE

I semestre 2013, valori assoluti in euro



Il 99,8 % dell'export provinciale è da attribuire al settore dei “Prodotti dell'agricoltura, silvicoltura e pesca” ( 4,8 %) e al settore “Prodotti delle attività manifatturiere” (94,9 %).

Nel settore manifatturiero, in termini di contributo detenuto da ciascun settore, il primato spetta al settore “Prodotti alimentari, bevande e tabacco” ( 20,1 % sul totale) che registra una variazione dello +0,2 % . A seguire vi è il settore degli “Articoli in gomma e materie plastiche, altri prodotti della lavorazione di minerali non metalliferi” (15,5% sul totale) che segnala un sensibile calo del -0,7 % e il settore “Prodotti tessili, abbigliamento, pelli e accessori”(14,3 % sul totale) con un incremento tendenziale del 36,1% .

Sul lato delle importazioni i settori che presentano dinamiche positive sono: “Prodotti dell'estrazione di minerali da cave e miniere (+40,5 %), “Metalli di base e prodotti in metallo, esclusi macchine e impianti”( +31,7 %), “Prodotti delle altre attività manifatturiere “ (+7,6 %), “Apparecchi elettrici” (+4,0 %) e “Prodotti dell'agricoltura, silvicoltura e pesca” (0,4 %).

E' da rilevare comunque un saldo positivo di 54 MLN di euro , a fronte del quale corrispondono performance molto differenti. I saldi negativi di maggior entità si registrano

nel settore “Sostanze e prodotti chimici” (-80 MLN di euro) e “Computer, apparecchi elettronici e ottici” (-20 MLN di euro).

I saldi positivi, invece, sono concentrati nei settori “Articoli in gomma e materie plastiche, altri prodotti della lavorazione di minerali non metalliferi”( +56 MLN di euro) e “Apparecchi elettrici” (+ 43 MLN di euro),

### PROSPETTO 3- INTERSCAMBIO COMMERCIALE DELLA PROVINCIA DI CASERTA

I semestre , Anni 2012-2013, valori assolti in euro

MERCE	2012	2013	2012	2013 provvisorio	2012	2013
	export	export	import	import	saldo	saldo
<b>PRODOTTI DELL'AGRICOLTURA, DELLA SILVICOLTURA E DELLA PESCA</b>	<b>19.053.638</b>	<b>26.307.540</b>	<b>14.892.759</b>	<b>15.014.488</b>	<b>4.160.879</b>	<b>11.293.052</b>
<b>PRODOTTI DELL'ESTRAZIONE DI MINERALI DA CAVE E MINIERE</b>	<b>2.626</b>	<b>0</b>	<b>607.181</b>	<b>853.201</b>	<b>-604.555</b>	<b>-853.201</b>
<b>PRODOTTI DELLE ATTIVITA' MANIFATTURIERE</b>	<b>528.487.412</b>	<b>521.242.128</b>	<b>532.286.876</b>	<b>470.006.160</b>	<b>-3.799.464</b>	<b>51.235.968</b>
Prodotti alimentari, bevande e tabacco	110.453.969	110.686.577	113.408.755	84.556.948	-2.954.786	26.129.629
Prodotti tessili, abbigliamento, pelli e accessori	57.781.203	78.644.151	62.618.180	61.989.771	-4.836.977	16.654.380
Legno e prodotti in legno; carta e stampa	9.263.691	8.360.311	12.568.946	12.422.774	-3.305.255	-4.062.463
Coke e prodotti petroliferi raffinati	17.297	36.257	1.997.109	87.889	-1.979.812	-51.632
Sostanze e prodotti chimici	4.108.086	5.104.179	93.351.946	85.493.701	-89.243.860	-80.389.522
Articoli farmaceutici, chimico-medicinali e botanici	7.724.562	7.801.927	1.831.786	1.033.628	5.892.776	6.768.299
Articoli in gomma e materie plastiche, altri prodotti della lavorazione di minerali non metalliferi	85.815.843	85.255.951	30.205.809	29.124.463	55.610.034	56.131.488
Metalli di base e prodotti in metallo, esclusi macchine e impianti	71.197.356	73.014.022	36.993.569	48.712.684	34.203.787	24.301.338
Computer, apparecchi elettronici e ottici	28.279.136	25.984.947	77.523.651	46.357.692	-49.244.515	-20.372.745
Apparecchi elettrici	95.428.666	71.987.907	27.444.395	28.546.017	67.984.271	43.441.890
Macchinari ed apparecchi n.c.a.	23.063.233	20.168.966	25.084.537	21.405.485	-2.021.304	-1.236.519
Mezzi di trasporto	25.990.655	28.097.746	30.779.797	30.393.650	-4.789.142	-2.295.904
Prodotti delle altre attività manifatturiere	9.363.715	6.099.187	18.478.396	19.881.458	-9.114.681	-13.782.271
<b>ALTRI PRODOTTI E SERVIZI</b>	<b>952.136</b>	<b>1.812.289</b>	<b>8.195.528</b>	<b>8.504.763</b>	<b>-7.243.392</b>	<b>-6.692.474</b>
<b>Totale</b>	<b>548.495.812</b>	<b>549.361.957</b>	<b>555.982.344</b>	<b>494.378.612</b>	<b>-7.486.532</b>	<b>54.983.345</b>

Analizzando, in dettaglio, i prodotti esportati troviamo al primo posto “Articoli in materie plastiche” con una sensibile calo di mezzo punto percentuale . Seguono i “Prodotti dell’industria lattiero - casearia” con un incremento rispetto al I semestre 2012 del 29,1%. Flessioni, invece, si registrano per “Apparecchi per uso domestico “ (-18,2%) e “Metalli di base preziosi e altri metalli non ferrosi; combustibili nucleari”(-3,4%).

Dinamiche positive importanti, con un incrementi superiore all’1 % in termini di contributo, si registrano per “Calzature”, “Articoli di abbigliamento, escluso l’abbigliamento in pelliccia”, “Prodotti di colture agricole non permanenti”, “Parti ed accessori per autoveicoli e loro motori”.

La prima merce importata sono i “Prodotti chimici di base, fertilizzanti e composti azotati,.....” che presenta una flessione del -11,8 %.A seguire i “Metalli di base preziosi e altri metalli non ferrosi; combustibili nucleari” con un incremento del 38,3 %.

**PROSPETTO 4- PRIME 20 MERCI PER VALORE DELLE ESPORTAZIONI -PROVINCIA DI CASERTA**

I semestre , Anni 2012-2013, valori assoluti in euro, variazione e contributo percentuale

RANK	MERCE	export		Var. %	Contributo %	Contributo %
		2012	2013 provvisorio	I semestre 2013/ I semestre 2012	I semestre 2012	I semestre 2013
1	Articoli in materie plastiche	83.695.186	83.250.993	-0,5	15,3	15,2
2	Prodotti delle industrie lattiero-casearie	63.973.412	82.590.968	29,1	11,7	15,0
3	Apparecchi per uso domestico	79.147.407	64.704.248	-18,2	14,4	11,8
4	Metalli di base preziosi e altri metalli non ferrosi; combustibili nucleari	55.715.242	53.803.558	-3,4	10,2	9,8
5	Calzature	33.915.101	41.654.639	22,8	6,2	7,6
6	Articoli di abbigliamento, escluso l'abbigliamento in pelliccia	16.722.372	27.255.949	63,0	3,0	5,0
7	Prodotti di colture agricole non permanenti	15.633.322	21.794.982	39,4	2,9	4,0
8	Parti ed accessori per autoveicoli e loro motori	13.106.739	19.987.319	52,5	2,4	3,6
9	Apparecchiature per le telecomunicazioni	24.600.921	19.876.614	-19,2	4,5	3,6
10	Prodotti da forno e farinacei	15.539.055	15.920.877	2,5	2,8	2,9
11	Altri prodotti in metallo	11.249.969	11.847.436	5,3	2,1	2,2
12	Macchine di impiego generale	8.102.408	9.836.310	21,4	1,5	1,8
13	Altre macchine di impiego generale	9.583.957	9.047.326	-5,6	1,7	1,6
14	Frutta e ortaggi lavorati e conservati	3.252.350	7.248.006	122,9	0,6	1,3
15	Pasta-carta, carta e cartone	5.848.093	6.071.902	3,8	1,1	1,1
16	Aeromobili, veicoli spaziali e relativi dispositivi	7.623.873	5.396.862	-29,2	1,4	1,0
17	Medicinali e preparati farmaceutici	3.599.492	4.838.333	34,4	0,7	0,9
18	Cuoio conciato e lavorato; articoli da viaggio, borse, pelletteria e selleria; pellicce	3.575.425	4.713.880	31,8	0,7	0,9
19	Elementi da costruzione in metallo	775.731	4.441.309	472,5	0,1	0,8
20	Prodotti di colture permanenti	2.834.700	4.100.590	44,7	0,5	0,7
	<b>Primi 20 prodotti</b>	<b>458.494.755</b>	<b>498.382.101</b>	<b>8,7</b>	<b>83,6</b>	<b>90,7</b>
	<b>Totale</b>	<b>548.495.812</b>	<b>549.361.957</b>	<b>0,2</b>	<b>100,0</b>	<b>100,0</b>

**PROSPETTO 5- PRIME 20 MERCI PER VALORE DELLE IMPORTAZIONI -PROVINCIA DI CASERTA**

I semestre , Anni 2012-2013, valori assoluti in euro , variazione e contributo percentuale

RANK	MERCE	import		Var. %	Contributo %	Contributo %
		2012	2013 provvisorio	I semestre 2013/ I semestre 2012	I semestre 2012	I semestre 2013
1	Prodotti chimici di base, fertilizzanti e composti azotati, materie plastiche e gomma sintetica in forme primarie	56.648.620	49.985.219	-11,8	10,2	10,1
2	Metalli di base preziosi e altri metalli non ferrosi; combustibili nucleari	27.088.041	37.474.553	38,3	4,9	7,6
3	Altri prodotti chimici	33.960.701	32.719.647	-3,7	6,1	6,6
4	Articoli di abbigliamento, escluso l'abbigliamento in pelliccia	26.431.958	28.688.469	8,5	4,8	5,8
5	Prodotti delle industrie lattiero-casearie	39.925.851	28.019.883	-29,8	7,2	5,7
6	Articoli in materie plastiche	21.413.758	22.053.597	3,0	3,9	4,5
7	Calzature	20.984.150	20.060.644	-4,4	3,8	4,1
8	Componenti elettronici e schede elettroniche	37.864.744	19.113.991	-49,5	6,8	3,9
9	Pesce, crostacei e molluschi lavorati e conservati	20.287.094	17.676.683	-12,9	3,6	3,6
10	Apparecchiature per le telecomunicazioni	27.325.800	15.680.815	-42,6	4,9	3,2
11	Macchine di impiego generale	14.367.424	14.437.794	0,5	2,6	2,9
12	Apparecchi per uso domestico	13.484.294	13.766.679	2,1	2,4	2,8
13	Prodotti da forno e farinacei	10.266.538	11.193.940	9,0	1,8	2,3
14	Altri prodotti alimentari	10.968.642	11.058.473	0,8	2,0	2,2
15	Parti ed accessori per autoveicoli e loro motori	9.415.787	10.608.168	12,7	1,7	2,1
16	Mezzi di trasporto n.c.a.	11.828.501	10.529.627	-11,0	2,1	2,1
17	PRODOTTI DELLE ATTIVITA' DI TRATTAMENTO DEI RIFIUTI E RISANAMENTO	7.963.771	8.248.640	3,6	1,4	1,7
18	Pasta-carta, carta e cartone	6.720.639	7.916.993	17,8	1,2	1,6
19	Motori, generatori e trasformatori elettrici; apparecchiature per la distribuzione e il controllo dell'elettricità	7.075.351	7.527.652	6,4	1,3	1,5
20	Autoveicoli	7.473.823	7.459.828	-0,2	1,3	1,5
	<b>Primi 20 prodotti</b>	<b>411.495.487</b>	<b>374.221.295</b>	<b>-9,1</b>	<b>74,0</b>	<b>75,7</b>
	<b>Totale</b>	<b>555.982.344</b>	<b>494.378.612</b>	<b>-11,1</b>	<b>100,0</b>	<b>100,0</b>

Il principale mercato di riferimento per le vendite delle imprese della nostra provincia (il 74 % delle esportazioni) sono i Paesi dell'Unione Europea che segnano un incremento , sempre rispetto allo stesso periodo dell'anno precedente, del +2,5%. Positivo è l'andamento dell'export verso l'Africa, divenuto il secondo mercato di sbocco, che segnala un incremento del 7,2 %. Crollano le esportazioni verso l'Oceania, America e Asia.

**PROSPETTO 6. ESPORTAZIONI PER AREA GEOGRAFICA**

I semestre 2013, valori assoluti in euro, variazione e composizione percentuale

PAESE	Caserta			Italia		
	export	Var. %	Contributo %	export	Var. %	Contributo %
<b>EUROPA NON UE</b>	38.712.998	3,5	7,0	25.545.398.010	0,6	13,1
<b>AFRICA</b>	43.216.145	7,2	7,9	10.099.443.487	9,2	5,2
<b>AMERICA</b>	21.078.913	-20,9	3,8	21.940.539.861	-0,6	11,3
<b>ASIA</b>	36.075.684	-12,7	6,6	28.207.106.065	5,4	14,5
<b>OCEANIA E ALTRI TERRITORI</b>	3.031.363	-41,4	0,6	3.629.626.065	13,4	1,9
<b>UE 27</b>	406.440.121	2,5	74,0	104.192.328.723	-3,1	53,6
<b>Totale</b>	<b>549.361.957</b>	<b>0,2</b>	<b>100,0</b>	<b>194.522.982.404</b>	<b>-0,4</b>	<b>100,0</b>

Le importazioni provengono per il 70,8% dai paesi dell'Unione Europea che segnano per il I semestre 2013 una flessione del -17,8 % rispetto allo stesso periodo dell'anno 2012.

Il secondo mercato di approvvigionamento è l'Asia, dove provengono il 16,9% delle merci e registra una dinamica positiva del 16,4%. Si segnalano, invece, flessioni importanti dall'America (-19,9%) .

**PROSPETTO 7. IMPORTAZIONI PER AREA GEOGRAFICA**

I semestre 2013, valori assoluti in euro, variazione e composizione percentuale

PAESE	Caserta			Italia		
	import	Var. %	Contributo %	import	Var. %	Contributo %
<b>EUROPA NON UE</b>	29.502.582	14,4	6,0	22.111.634.358	7,2	12,1
<b>AFRICA</b>	20.580.072	7,6	4,2	15.387.633.733	-16,7	8,4
<b>AMERICA</b>	10.520.870	-19,9	2,1	10.990.010.642	-16,9	6,0
<b>ASIA</b>	83.457.472	16,4	16,9	32.300.049.878	-16,9	17,7
<b>OCEANIA E ALTRI TERRITORI</b>	139.078	44,0	0,0	931.545.875	-9,1	0,5
<b>UE 27</b>	350.014.512	-17,8	70,8	99.923.514.974	-3,0	54,8
<b>Totale</b>	<b>494.378.612</b>	<b>-11,1</b>	<b>100,0</b>	<b>182.234.419.050</b>	<b>-7,0</b>	<b>100,0</b>

I principali partner commerciali nell'ambito UE sono la Francia (16,3 % dell'export totale) e la Germania (14,9 % dell'export totale) verso i quali si registrano dinamiche positive. Seguono Regno Unito e Spagna che segnano flessioni, rispettivamente, del -6,9 % e -1,4%.

Tra le prime 20 destinazioni, si registrano cali dell'esportazioni verso Svezia (-33,9%), Belgio (-8,4%), Polonia (-16,3%), Stati Uniti (-12,5 %), Russia (-15,4%). Dinamiche positive ed un guadagno, in termini di contributo di almeno 1 punto percentuale, si riscontrano per Paesi Bassi (+41,2 %) e Svizzera (78,1 %).

**PROSPETTO 8. I PRIMI 20 PARTNERS COMMERCIALI PER LE ESPORTAZIONI DELLA PROVINCIA DI CASERTA**

I semestre 2013. Valori assoluti in euro, variazione e contributo percentuale

RANK	PAESE	export		Var.% I semestre 2013/ I semestre 2012	Contributo %	
		2012	2013 provvisorio		I semestre 2012	I semestre 2013
1	Francia	79.123.802	89.524.403	13,1	14,4	16,3
2	Germania	62.956.419	81.676.808	29,7	11,5	14,9
3	Regno Unito	57.181.153	53.229.834	-6,9	10,4	9,7
4	Spagna	40.587.127	40.028.146	-1,4	7,4	7,3
5	Paesi Bassi	17.262.165	24.379.466	41,2	3,1	4,4
6	Svezia	28.035.401	18.539.401	-33,9	5,1	3,4
7	Belgio	20.098.033	18.412.918	-8,4	3,7	3,4
8	Polonia	15.527.122	12.995.916	-16,3	2,8	2,4
9	Stati Uniti	14.001.289	12.257.995	-12,5	2,6	2,2
10	Algeria	9.309.352	12.218.611	31,3	1,7	2,2
11	Svizzera	6.783.729	12.083.480	78,1	1,2	2,2
12	Russia	14.040.715	11.879.699	-15,4	2,6	2,2
13	Austria	10.704.455	11.863.842	10,8	2,0	2,2
14	Portogallo	7.522.746	10.187.719	35,4	1,4	1,9
15	Grecia	12.373.972	9.113.279	-26,4	2,3	1,7
16	Cina	5.946.354	8.123.141	36,6	1,1	1,5
17	Tunisia	6.173.503	8.104.428	31,3	1,1	1,5
18	Giappone	7.204.667	6.907.326	-4,1	1,3	1,3
19	Danimarca	4.618.474	6.575.847	42,4	0,8	1,2
20	Serbia	6.357.361	6.231.834	-2,0	1,2	1,1
	<b>Prime 20 destinazioni</b>	<b>425.807.839</b>	<b>454.334.093</b>	<b>6,7</b>	<b>77,6</b>	<b>82,7</b>
	<b>Totale</b>	<b>548.495.812</b>	<b>549.361.957</b>	<b>0,2</b>	<b>100,0</b>	<b>100,0</b>

**PROSPETTO 9. I PRIMI 20 PARTNERS COMMERCIALI PER LE IMPORTAZIONI DELLA PROVINCIA DI CASERTA**

I semestre 2013. Valori assoluti in euro, variazione e distribuzione percentuale

RANK	PAESE	import		Var.% I semestre 2013/ I semestre 2012	Contributo %	
		2012	2013 provvisorio		I semestre 2012	I semestre 2013
1	Francia	79.128.555	70.609.585	-10,8	14,2	14,3
2	Germania	68.124.013	53.261.115	-21,8	12,3	10,8
3	Spagna	53.692.767	51.678.976	-3,8	9,7	10,5
4	Cina	34.253.403	39.314.869	14,8	6,2	8,0
5	Polonia	34.154.132	29.136.913	-14,7	6,1	5,9
6	Irlanda	32.345.295	29.079.753	-10,1	5,8	5,9
7	Paesi Bassi	47.821.299	23.233.568	-51,4	8,6	4,7
8	Belgio	22.298.019	21.672.208	-2,8	4,0	4,4
9	Austria	14.652.308	14.777.464	0,9	2,6	3,0
10	Turchia	15.399.771	12.972.269	-15,8	2,8	2,6
11	Regno Unito	15.056.966	12.660.126	-15,9	2,7	2,6
12	Grecia	14.066.617	10.673.872	-24,1	2,5	2,2
13	Tunisia	11.008.569	10.485.818	-4,7	2,0	2,1
14	Arabia Saudita	3.501.538	9.880.748	182,2	0,6	2,0
15	Russia	4.104.453	7.543.642	83,8	0,7	1,5
16	Stati Uniti	6.163.163	6.496.462	5,4	1,1	1,3
17	Repubblica Ceca	8.152.972	6.480.231	-20,5	1,5	1,3
18	India	7.999.104	6.366.767	-20,4	1,4	1,3
19	Repubblica di Corea	6.806.135	6.148.114	-9,7	1,2	1,2
20	Ungheria	6.369.719	5.719.012	-10,2	1,1	1,2
	<b>Prime 20 provenienze</b>	<b>485.098.798</b>	<b>428.191.512</b>	<b>-11,7</b>	<b>87,3</b>	<b>86,6</b>
	<b>Totale</b>	<b>555.982.344</b>	<b>494.378.612</b>	<b>-11,1</b>	<b>100,0</b>	<b>100,0</b>

**FOCUS: 1° prodotto esportato :Articoli in materie plastiche****PROSPETTO 10. GRADUATORIA DELLE PRIME 20 PROVINCE ITALIANE CHE ESPORTANO ARTICOLI IN MATERIE PLASTICHE.** I semestre 2013. Valori assoluti in euro, variazione e contributo percentuale.

RANK	PROVINCE	export 2013 provvisorio	Var.% I semestre 2013 / I semestre 2012	Contributo % I semestre 2012	Contributo % I semestre 2013
1	Milano	415.034.111	-2,0	8,2	8,0
2	Varese	384.282.426	1,8	7,3	7,4
3	Bergamo	305.758.851	-1,1	6,0	5,9
4	Vicenza	247.669.201	2,9	4,7	4,8
5	Brescia	199.926.946	-7,2	4,2	3,9
6	Monza e della Brianza	189.231.779	0,0	3,7	3,7
7	Treviso	187.180.473	5,0	3,5	3,6
8	Torino	186.835.408	5,6	3,4	3,6
9	Padova	177.655.717	3,8	3,3	3,4
10	Alessandria	153.040.321	-1,8	3,0	3,0
11	Bologna	144.078.243	-10,6	3,1	2,8
12	Cuneo	115.886.927	1,4	2,2	2,2
13	Udine	109.953.322	7,8	2,0	2,1
14	Como	101.127.790	-3,6	2,0	2,0
15	Firenze	86.660.327	2,2	1,6	1,7
16	Modena	84.988.078	-2,7	1,7	1,6
17	Caserta	83.250.993	-0,5	1,6	1,6
18	Parma	79.192.410	10,2	1,4	1,5
19	Forlì-Cesena	76.053.671	4,2	1,4	1,5
20	Ancona	75.212.597	-0,8	1,5	1,5
	<b>Prime 20 province</b>	<b>3.403.019.591</b>	<b>0,2</b>	<b>66,0</b>	<b>65,9</b>
	<b>Totale</b>	<b>5.163.022.481</b>	<b>0,4</b>	<b>100,0</b>	<b>100,0</b>

**PROSPETTO 11. I PRIMI 20 PAESI DI DESTINAZIONE DI ARTICOLI IN MATERIE PLASTICHE DELLA PROVINCIA DI CASERTA.** I semestre 2013. Valori assoluti in euro, variazione e contributo percentuale.

RANK	PAESI	export 2013 provvisorio	Var.% I semestre 2013 / I semestre 2012	Contributo % I semestre 2012	Contributo % I semestre 2013
1	Francia	16.341.619	-17,9	23,8	19,6
2	Germania	13.371.580	22,5	13,0	16,1
3	Algeria	7.472.285	8,4	8,2	9,0
4	Regno Unito	6.286.391	-32,4	11,1	7,6
5	Spagna	5.203.279	-12,8	7,1	6,3
6	Cina	3.888.013	42,4	3,3	4,7
7	Paesi Bassi	2.801.045	123,4	1,5	3,4
8	Polonia	2.768.139	32,6	2,5	3,3
9	Belgio	2.635.156	23,1	2,6	3,2
10	Austria	1.993.986	47,5	1,6	2,4
11	Taiwan	1.714.804	61,5	1,3	2,1
12	Grecia	1.629.045	51,5	1,3	2,0
13	Portogallo	1.566.701	21,0	1,5	1,9
14	Romania	1.472.157	72,5	1,0	1,8
15	Svizzera	1.455.546	41,2	1,2	1,7
16	Repubblica Ceca	1.356.901	-8,2	1,8	1,6
17	Stati Uniti	1.328.767	-24,8	2,1	1,6
18	Tunisia	1.233.031	240,7	0,4	1,5
19	Ungheria	898.487	-2,9	1,1	1,1
20	Slovacchia	808.278	66,1	0,6	1,0
	<b>Prime 20 destinazioni</b>	<b>76.225.210</b>	<b>4,6</b>	<b>87,1</b>	<b>91,6</b>
	<b>Totale</b>	<b>83.250.993</b>	<b>-0,5</b>	<b>100,0</b>	<b>100,0</b>

**FOCUS: 2° prodotto esportato :Prodotti delle industrie lattiero - casearie.**

**PROSPETTO 12. GRADUATORIA DELLE PRIME 20 PROVINCE ITALIANE CHE ESPORTANO PRODOTTI DELLE INDUSTRIE LATTIERO-CASEARIE.** I semestre 2013. Valori assoluti in euro,variazione e contributo percentuale.

RANK	PAESI	export 2013 provvisorio	Var.% I semestre 2013 / I semestre 2012	Contributo % I semestre 2012	Contributo % I semestre 2013
1	Reggio nell'Emilia	110.519.742	-0,6	8,9	8,8
2	Parma	96.644.895	10,1	7,0	7,7
3	Mantova	93.042.769	10,1	6,7	7,4
4	Pavia	84.771.404	1,9	6,6	6,8
5	<b>Caserta</b>	<b>82.590.968</b>	<b>29,1</b>	<b>5,1</b>	<b>6,6</b>
6	Verona	76.638.488	3,1	5,9	6,1
7	Brescia	67.209.910	0,4	5,3	5,4
8	Cremona	65.338.864	5,8	4,9	5,2
9	Bergamo	62.076.118	6,5	4,6	4,9
10	Milano	53.244.818	11,8	3,8	4,2
11	Vicenza	42.688.367	15,4	2,9	3,4
12	Modena	40.998.126	1,4	3,2	3,3
13	Novara	35.824.171	7,0	2,7	2,9
14	Trento	29.218.253	-38,5	3,8	2,3
15	Sassari	28.755.066	32,0	1,7	2,3
16	Piacenza	26.274.807	-22,3	2,7	2,1
17	Bolzano/Bozen	24.079.021	2,8	1,9	1,9
18	Cuneo	23.358.267	18,5	1,6	1,9
19	Lodi	18.445.192	12,0	1,3	1,5
20	Bologna	16.825.742	-0,7	1,4	1,3
	<b>Prime 20 province</b>	<b>1.078.544.988</b>	<b>4,7</b>	<b>82,1</b>	<b>86,0</b>
	<b>Totale</b>	<b>1.254.230.206</b>	<b>0,0</b>	<b>100,0</b>	<b>100,0</b>

**PROSPETTO 13. I PRIMI 20 PAESI DI DESTINAZIONE DI PRODOTTI LATTIERO – CASEARI DELLA PROVINCIA DI CASERTA.** I semestre 2013. Valori assoluti in euro,variazione e contributo percentuale.

RANK	PAESI	export 2013 provvisorio	Var.% I semestre 2013 / I semestre 2012	Contributo % I semestre 2012	Contributo % I semestre 2013
1	<b>Francia</b>	20.548.570	50,3	21,4	24,9
2	<b>Germania</b>	12.959.380	26,1	16,1	15,7
3	<b>Spagna</b>	10.182.734	10,3	14,4	12,3
4	<b>Regno Unito</b>	8.227.661	202,5	4,3	10,0
5	<b>Paesi Bassi</b>	5.979.979	-13,6	10,8	7,2
6	<b>Portogallo</b>	4.381.582	32,9	5,2	5,3
7	<b>Grecia</b>	3.005.516	12,6	4,2	3,6
8	<b>Austria</b>	2.409.393	-13,8	4,4	2,9
9	<b>Giappone</b>	2.359.947	0,0	3,7	2,9
10	<b>Stati Uniti</b>	1.843.284	-4,7	3,0	2,2
11	<b>Svezia</b>	1.759.505	-23,0	3,6	2,1
12	<b>Belgio</b>	1.431.596	46,0	1,5	1,7
13	<b>Ungheria</b>	1.286.349	290,8	0,5	1,6
14	<b>Cina</b>	995.460	785,1	0,2	1,2
15	<b>Danimarca</b>	757.835	-5,5	1,3	0,9
16	<b>Australia</b>	522.594	-11,1	0,9	0,6
17	<b>Repubblica Ceca</b>	487.752	3,0	0,7	0,6
18	<b>Canada</b>	487.060	3,2	0,7	0,6
19	<b>Svizzera</b>	359.900	-22,0	0,7	0,4
20	<b>Emirati Arabi Uniti</b>	251.617	40,6	0,3	0,3
	<b>Prime 20 destinazioni</b>	<b>80.237.714</b>	<b>28,3</b>	<b>97,8</b>	<b>97,2</b>
	<b>Totale</b>	<b>82.590.968</b>	<b>29,1</b>	<b>100,0</b>	<b>100,0</b>

*I dati pubblicati possono essere riprodotti purchè ne venga citata la fonte.*